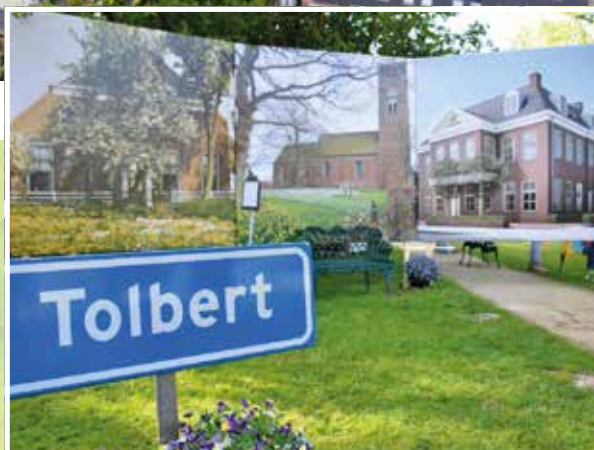


DORPSVISIE 2024 – 2034



TOLBERT GROEN EN VITAAAL DORP

NET EVEN ANDERS



OLDEBERT 100 JAAR



1921 - 2021



Inhoudsopgave

Voorwoord

1. Werkwijze

- 1.1. Historie en toekomst
- 1.2. Totstandkoming Dorpsvisie
- 1.3. Wat is een Dorpsvisie
- 1.4. Samenvatting, prioriteiten en acties
- 1.5. Kader waarbinnen dorpsvisies vallen
 - 1.5.1. Gemeentelijke plannen
 - 1.5.2. Provinciale plannen

2. Inventarisatie keukentafelgesprekken en bewonersavond

- 2.1. CazemierBoerderij en Museum Fredewalda
- 2.2. Gezinnen, scholen, kinderopvang, woningbouw, zorg en welzijn
- 2.3. Verenigingsleven
- 2.4. Dorpsnieuws, PR en rol Oldebert
- 2.5. Verkeersveiligheid
- 2.6. Jeugdvoorzieningen
- 2.7. Onderhoud wegen, trottoirs, fietspaden en groen
- 2.8. Openbaar vervoer
- 2.9. Rust, ruimte, natuur en recreatie

3. Werkgroep Dorpsvisie Tolbert

COLOFON

Ontwerp en opmaak van deze Dorpsvisie is mede mogelijk gemaakt door Reclamebureau RAM

OLDEBERT

Vereniging van dorpsbelangen Tolbert
't Kret 2a, 9356 TE Tolbert

www.oldebert.nl

Lid worden van Oldebert? Dat kan zeker.
Stuur een mail aan bestuur@oldebert.nl.



Voorwoord

Beste lezer,

Voor u ligt de Dorpsvisie van Tolbert.

De Dorpsvisie geeft een beeld over diverse zaken waar wij als gemeenschap de komende jaren aan moeten werken. Ik zeg met nadruk “gemeenschap”. Een Dorpsvisie kan alleen draagvlak hebben als wij met zijn allen achter de inhoud staan en werken aan de ideeën die de gemeenschap zelf naar voren heeft gebracht. Oldebert, vereniging van Dorpsbelangen Tolbert, heeft bij de diverse zaken uit de Dorpsvisie als coördinerend orgaan opgetreden en heeft de inwoners, verenigingen, organisaties en basisscholen benaderd om mee te helpen de inhoud van de Dorpsvisie tot stand te brengen.

De gemeente Westerkwartier heeft een belangrijke rol gespeeld bij de totstandkoming van de Dorpsvisie en zal waar mogelijk een rol spelen bij de verschillende benoemde onderwerpen, onder meer door ondersteuning, stimulering, onderzoek en realisatie.

Namens Oldebert, vereniging van Dorpsbelangen Tolbert wil ik de werkgroep bedanken voor haar inzet tijdens het traject van totstandkoming van de Dorpsvisie. Maar bovenal wil ik de inwoners, verenigingen, organisaties, basisscholen en de gemeente Westerkwartier bedanken voor de input die zij hebben geleverd voor de Dorpsvisie tijdens het gehele traject.

De Dorpsvisie is het begin, want vanaf nu gaan we de Dorpsvisie waarmaken, plannen en suggesties waar mogelijk en haalbaar tot uitvoering brengen, maar zeker uitdagingen proberen te realiseren.

Juni 2024

Bonne de Boer

Voorzitter, Oldebert, Vereniging van Dorpsbelangen Tolbert



Werkwijze

1.1. Historie en toekomst

Tolbert is één van de 41 dorpen in de gemeente Westerkwartier. Het ligt dicht bij de autosnelweg A7 naar Groningen/Drachten. Inmiddels is Tolbert helemaal samen “gegroeid” met het dorp Leek.

Oorspronkelijk werd het “Fredewolda” (Fredewold) genoemd. Later werd het opgedeeld in drie buurten, de oude buurt Oldebert, later 't Ollebert of Tolbert, de nieuwe buurt “Nijebert”, later Niebert en de kleine buurt Lettelbert.

Het dorps huis van Tolbert is gevestigd in de monumentale CazemierBoerderij, met daarin gevestigd het Museum Fredewalda. Het Museum Fredewalda probeert het verleden van het dorp inzichtelijk te houden. Bijna 120 panden uit het vroegere dorp zijn als maquette nagebouwd naar de toestand van ongeveer 1925. Van elk gebouw worden bovendien zoveel mogelijk gegevens verzameld over gebruik en bewoning

Tolbert heeft een monumentale kerk in het oude centrum, die eigendom is van de Stichting Oude Groninger Kerken.

De kerk neemt een prominente plaats in en markeert het oude centrum van het dorp Tolbert en wordt redelijk veel bezocht. Er worden in de kerk regelmatig activiteiten georganiseerd en concerten gehouden.

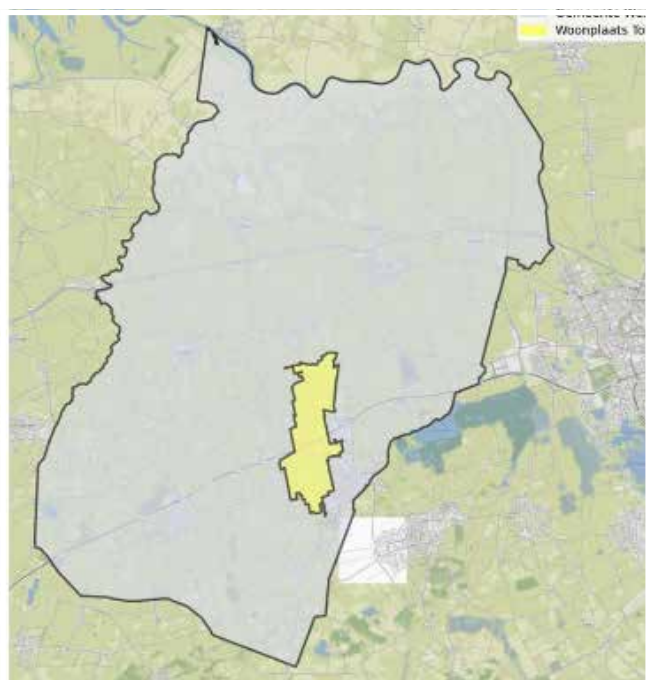
Het dorp Tolbert had in 2023 ongeveer 4400 inwoners verdeeld over het oude centrum, een aantal nieuwbouw wijken (Sintmaheerdt, Noord en Zuid, De Linde) en het buitengebied.

De voorspelling is dat in 2040 ongeveer 53% van de inwoners in de gemeente Westerkwartier ouder is dan 65 jaar. In Tolbert zal dit percentage daar niet veel van afwijken.

Er is een beperkt winkelaanbod in het centrum van Tolbert, het grootste gedeelte van de inwoners van de wijk Sintmaheerdt is door haar ligging niet op Tolbert georiënteerd maar op Leek, dat heeft een zeer ruim winkelaanbod.

Er zijn geen horeca voorzieningen in Tolbert, alleen De Postwagen, maar dat is sinds medio 2023 alleen gericht op speciale doelgroepen. Er is helaas geen gezellig eetcafé of kroeg meer.

Tolbert in de gemeente Westerkwartier.



Dat alles tezamen vraagt om een visie hoe wij met zijn allen een bijdrage kunnen leveren aan het behoud van een leefbare samenleving. Daar horen het bespreekbaar maken en daadwerkelijk het vinden van oplossingen voor onder andere eenzaamheid, mantelzorg, samenwerking van organisaties en buurten.

1.2. Totstandkoming Dorpsvisie Tolbert

Voor elk dorp is leefbaarheid van wezenlijk belang. Om te zien hoe een dorp in elkaar zit en hoe de inwoners de toekomst van hun dorp zien is het goed om een Dorpsvisie op te stellen.

Deze Dorpsvisie zet een stip op de horizon. Waar willen we zijn over 10 jaar? Diverse inwoners, organisaties, verenigingen en enkele ondernemers hebben aangegeven welke ontwikkelingen en wensen zij hebben voor het dorp en de directe omgeving.

Oldebert kreeg de mogelijkheid om een nieuwe Dorpsvisie te ontwikkelen. Daarvoor is een werkgroep samengesteld en heeft zij een subsidie ontvangen van de gemeente Westerkwartier. Oldebert heeft vervolgens een plan van aanpak en planning opgesteld. Gekozen is voor de methode van keukentafelgesprekken, waarbij in kleine groepen van inwoners en organisaties van Tolbert is gesproken over knelpunten in het dorp, ideeën, oplossingen en speerpunten.

De procesbegeleiding heeft het bestuur van Oldebert zelf verzorgd, een lid van het bestuur van Oldebert fungeerde als gespreksleider tijdens de keukentafelgesprekken en als auteur van deze Dorpsvisie.

De ideeën, suggesties, wensen en knelpunten zijn in deze Dorpsvisie samengevoegd.

Verder zijn er gesprekken gevoerd met diverse maatschappelijke organisaties, verenigingen en enkele ondernemers.

Vervolgens is er een bewonersavond georganiseerd, waarbij inwoners en organisaties en anderen uit het dorp Tolbert konden aangeven wat zij van de (concept) Dorpsvisie vonden. Op basis van dat alles is de uiteindelijke definitieve Dorpsvisie gemaakt.

1.3. Wat is een Dorpsvisie?

In de Dorpsvisie van Tolbert lichten we het grote verhaal voor de toekomst van het dorp toe, soms de concrete zaken die direct een rol spelen en de dingen die in de toekomst een rol zouden kunnen spelen. Maar eveneens de knelpunten die worden ervaren en suggesties die worden gegeven door inwoners en organisaties en ondernemers uit Tolbert.

- De Dorpsvisie gaat over een periode van 10 jaar, dat is een lange periode met nog heel veel onzekerheden. De Dorpsvisie is geen blauwdruk, maar meer een vergezicht/kompas: het zet een koers uit voor Tolbert, maar laat tegelijkertijd ruimte voor onverwachte kansen, vernieuwende ideeën, of niet voorziene mogelijkheden.
- Het laat ruimte voor eenieder om de komende jaren op een creatieve manier zaken tot stand te brengen. Uiteraard binnen de kaders van overheidsbeleid, regelgeving en met realisme en pragmatisme. Niemand heeft behoefte aan luchtkastelen. Maar wie niet durft te dromen is geen realist.
- De Dorpsvisie is een aanjager en inspiratiebron. Het is een resultaat van een proces met inwoners, ondernemers, organisaties, scholen en overheid. We hopen daarmee inspiratie te geven en alle betrokkenen te

- enthousiasmeren en vertrouwen te geven om tastbare resultaten te realiseren.
- Voor een Dorpsvisie moet er draagvlak zijn in het dorp, d.w.z. door de inwoners en de organisaties van het dorp. Hierbij wordt rekening gehouden met de verschillende belangen in het dorp. Hoe meer inwoners, organisaties (gemeente, scholen en (sport) verenigingen) de onderdelen en ideeën uit de Dorpsvisie dragen, hoe groter de kans van slagen.
 - In de Dorpsvisie gaat het dus niet alleen om allerlei inhoudelijke aspecten (wensen en ideeën) op korte termijn maar worden de organisatorische aspecten, wie doet wat en zo mogelijk wanneer beschreven. Sommige ontwikkelingen zijn immers niet in een jaar geregeld en vragen tijd en volharding.

Wat staat er nu in deze Dorpsvisie; welke onderdelen komen er aan de orde?

Bij de gesprekken met de werkgroep, organisaties, de keukentafelgesprekken, enkele ondernemers en op de bewonersavond zijn verschillende onderwerpen aan de orde gekomen.

Deze zijn omgezet in conclusies uit de verschillende onderwerpen en deze zijn vervolgens samengevat in een overzicht met visies/speerpunten, plannen en acties en een tijdsplanning.

De financiële haalbaarheid van diverse

genoemde suggesties en acties moeten nog (nader) worden onderzocht. Bijvoorbeeld in werkgroepen die een onderwerp onderzoeken op (financiële) haalbaarheid.

In het regelmatig overleg tussen de gemeente Westerkwartier en Oldebert zal de Dorpsvisie en de daarin genoemde speerpunten, acties en tijdsplanning een belangrijke leidraad moeten zijn.

Kortom:

De Dorpsvisie is een stevig handvat om tot actie over te gaan!!

Een Dorpsvisie is niet statisch. Dat betekent dat Oldebert tussentijds zal moeten bekijken of er wijzigingen dan wel nieuwe ontwikkelingen zijn die in de (toekomstige) Dorpsvisie verwerkt moeten worden en vervolgens weer in een overleg met o.a. de gemeente Westerkwartier aan de orde moeten komen.

De onderwerpen in deze Dorpsvisie:

- 1 CazemierBoerderij en Museum Fredewalda
- 2 Woningbouw
- 3 Verenigingsleven
- 4 Publiciteit en PR Tolbert
- 5 Verkeersveiligheid
- 6 Onderhoud, wegen, trottoirs en groen
- 7 Openbaar vervoer
- 8 Rust, ruimte natuur en recreatie

VISIE

Meer cursussen organiseren bijvoorbeeld op ICT gebied. Meer Theater en Film voorstellingen. Aanleggen Jeu de Boules baan. Buitengebied rondom het Dorpshuis beter en leuker "aankleden en inrichten".

SPEERPUNT

Dorpshuis CazemierBoerderij.

PLAN, IDEE, CONCRETE ACTIVITEIT

Dorpshuis bestuur. Meer cursussen organiseren. Overleg met bestuur Jeu de Boules Club, over mogelijkheden. Organiseren meer Theater en Film voorstellingen. Inrichtingsplan rondom Dorpshuis maken. Overleg met Bestuur CazemierBoerderij.

VISIE

De basisscholen moeten meer "binding" krijgen met het Dorpshuis, door bijvoorbeeld de uitnodigingen ook naar de scholen te verspreiden en (nog meer) activiteiten in het Dorpshuis organiseren voor de kinderen van de basisscholen. Verenigingen zouden bestuurlijk meer moeten samenwerken.

SPEERPUNT

Scholen en verenigingen en Dorpshuis.

PLAN, IDEE, CONCRETE ACTIVITEIT

Oldebert. Meer activiteiten binding van verenigingen met de scholen en het Dorpshuis. Overleg met de scholen en verenigingen plannen. Bestuurlijke samenwerking aan de orde stellen in een overleg.

1.4. Samenvatting, speerpunten en acties

De aanwezigheid van de CazemierBoerderij en Museum Fredewalda wordt door heel veel organisaties en personen als zeer waardevol ervaren. In de CazemierBoerderij kunnen en moeten nog meer activiteiten worden georganiseerd. De CazemierBoerderij moet nog meer de centrale ontmoetingsplaats worden voor de inwoners en verenigingen van Tolbert.

Enkele verkeerssituaties worden als onoverzichtelijke en gevaarlijk ervaren, o.a. de situatie bij het nieuwe gezondheidscentrum aan de Oldebertweg.

Rekening houden met toegankelijkheid van voorzieningen en evenementen voor personen met een beperking. Zeker ook bij op – en afritten van wegen, trottoirs en gebouwen en de inrichting van speelplaatsen. Geen laadpalen plaatsen op trottoirs. Overhangend groen bij trottoirs verwijderen en realiseren van geleide lijnen.

De straatverlichting aanpassen aan het gebruik van de straat en daar waar geen of te weinig straatverlichting aanwezig, dit aanbrengen.

In Tolbert kan een toeristisch – recreatieve ontwikkeling zeker plaatsvinden met name wat betreft wandel – en fietspaden en het actueel houden van informatieborden o.a. aan de Holm.

VISIE

De beide basis scholen moeten blijven in het dorp. Betaalbare nieuwbouw en/of vervangende woningbouw trekt meer jonge gezinnen met kinderen. Bij voorkeur bouwen als opvulling van open plekken (inbreiden) maar ook buiten de kern/centrum in kleinschalige wijken met voldoende groen en ingepast in het landschap.

SPEERPUNT

Woningbouwplannen.

PLAN, IDEE, CONCRETE ACTIVITEIT

Gemeente Westerkwartier. Plannen maken voor woningbouw in overleg met de inwoners van Tolbert en de Cooperatie Wold en Waard. Inventarisatie locaties voor inbreiding zoals opgenomen in het Woonplan Leek Tolbert. Opstellen woonzorgvisie in combinatie woonplannen voor de verschillende doelgroepen.

Veel inwoners willen meer groen in Tolbert, met name ook in het oude centrum van Tolbert. Ook het bestaande groen versterken en daarbij rekening houden met streekeigen beplanting.

De beide basisscholen moeten blijven in het dorp. Maar dan moet Tolbert wel meer woningen kunnen bouwen. Als er betaalbare nieuwbouw en/of vervangende woningbouw wordt gepleegd komen er meer jonge gezinnen met kinderen in Tolbert wonen.

Inmiddels is de sloop en nieuwbouw van de gebouwen van De Zijlen in de wijk Sintmaheerdt nagenoeg geheel gereed (2024). De Zijlen is voor bewoners met speciale behoeften en is de grootste werkgever in het dorp Tolbert. Op een gedeelte van de vrij gekomen locaties van De Zijlen is inmiddels (2024) nieuwbouw van woningen gepleegd. Daarmee zijn alle beschikbare bouwlocaties voor woningen in de wijk Sintmaheerdt inmiddels gerealiseerd. Tevens is er een nieuw centrum gebouw “Sintmaste” gerealiseerd, dat niet alleen voor de bewoners van De Zijlen is, maar ook voor de overige inwoners in de omgeving.

Woningbouw moet bij voorkeur plaatsvinden als opvulling van open plekken (inbreiden) en in nieuwe woonwijken buiten de kern/centrum van Tolbert.

Als er nieuwe woonwijken worden gebouwd buiten de kern van het centrum van Tolbert, is een goede ontsluiting van groot belang, bijvoorbeeld door het realiseren van een nieuwe rondweg om het verkeer op de Auwemalaan te ontlasten.

Zoals dit in het Woonplan voor Leek en Tolbert van de gemeente Westerkwartier is

VISIE

Oldebert moet frequenter publiciteit zoeken en publicaties in kranten plaatsen om o.a. meer leden te krijgen.

SPEERPUNT

Publiciteit en PR Tolbert.

PLAN, IDEE, CONCRETE ACTIVITEIT

Oldebert. Laten ontwikkelen van een App voor snellere en betere communicatie. Meer publicaties in kranten en op de website.

opgenomen. Maar dan wel in kleinschalige wijken met voldoende groen, nauwkeurig en met beleid ingepast in het huidige coulisselandschap.

Van groot belang zijn de zorg, het welzijn en denken om elkaar. Door de toename van ouderen, in toenemende mate lijdend aan dementie en het Rijksbeleid dat erop gericht is dat mensen langer thuis blijven wonen moet er meer bewustzijn komen om na te denken over de toekomstige woon- en zorgbehoefte, maar ook dat de zorg voor iedereen toegankelijk blijft.

Aan de noordkant van de autosnelweg A7 zijn er diverse zonneparken aanwezig, uitbreiding hiervan is niet wenselijk, het landschap wordt dan te veel aangetast. Eveneens is hier het industrieterrein "Leeksterveld" gevestigd, onderzocht moet worden dat bedrijven die nu in de bebouwde kom van Tolbert, c.q. Leek gehuisvest zijn en overlast veroorzaken voor inwoners, naar het Leeksterveld kunnen worden verplaatst

1.5. Kader waarbinnen Dorpsvisies vallen

Gemeentelijke plannen, Provinciale plannen Groningen.

1.5.1. Gemeentelijke plannen

Binnen Tolbert spelen momenteel (2023) enkele zaken die bijzondere aandacht verdienen. Één daarvan is verplaatsing van de huidige IJsbahn aan de Oldebertweg naar een locatie achter de CazemierBoerderij. Een eerste ecologisch onderzoek voor deze verplaatsing heeft inmiddels plaatsgevonden.

VISIE

Verkeersplan maken waarin opgenomen: verkeersremmende maatregelen en bijvoorbeeld een veilige oversteek plaats bij het Gezondheidscentrum aan de Oldebertweg,

SPEERPUNT

Verkeersveiligheid.

PLAN, IDEE, CONCRETE ACTIVITEIT

Gemeente Westerkwartier. Verkeersplan opstellen na inventarisatie diverse knooppunten, wegen en oversteek plaatsen die onveilig zijn of als zodanig worden ervaren.

Op de vrijkomende IJsbahn locatie wordt dan woningbouw gerealiseerd. De wens is daar zo mogelijk zowel huur als koop te realiseren. Onder andere ter vervanging van de enige jaren geleden gesloopte woningen in het centrum van Tolbert, om de nieuwbouw van de Poiesz supermarkt mogelijk te maken. De nieuwe IJsbahn kan multifunctioneel worden ingericht zodat deze voor meerdere gebruiksfuncties geschikt is.

De verplaatsing van de IJsbahn is planologisch en financieel (2024) nog geen gelopen race, maar het is voor Tolbert een belangrijke toeristische en recreatieve ontwikkeling voor de leefbaarheid, samenwerking en draagvlak.

Als het gemeentehuis in Leek wordt gesloten ten gunste van de uitbreiding van het huidige gemeentehuis in Zuidhorn heeft dat voor de inwoners van Tolbert de nodige consequenties.

Zij moeten dan bijvoorbeeld in het vervolg voor alles naar Zuidhorn om bijvoorbeeld een nieuw paspoort of rijbewijs aan te vragen of een raadsvergadering bij te wonen.

Nu kan er tegenwoordig heel veel digitaal worden geregeld, maar voor de inwoners die niet voldoende digitaalvaardig zijn moeten er andere oplossingen mogelijk zijn en/of worden aange dragen. Bijvoorbeeld het vestigen van een sociaal steunpunt in de CazemierBoerderij Tolbert door de gemeente Westerkwartier.

VISIE

Aanleggen compleet fietspad van centrum Tolbert via de Hoofdstraat naar de rotonde bij de Midwolderweg. Aanleggen van een trottoir van de Oldebertweg bij de begraafplaats naar de bushalte bij appartementen complex De Linde in Tolbert. Aanleggen van meer (bewegwijzerde) wandelroutes in het buitengebied.

SPEERPUNT

Onderhoud wegen, trottoirs en groen.

PLAN, IDEE, CONCRETE ACTIVITEIT

Gemeente Westerkwartier. Inventarisatie waar fietsverbindingen en trottoirs, ontbreken of gedeeltelijk aanwezig zijn. Maar ook een inventarisatie naar oneffenheden in trottoirs en deze oplossen. Meer wandelroutes aanleggen. Betere verlichting op fietspaden. Laadpalen plan Electrica voertuigen..

Medio oktober 2023 heeft de gemeente Westerkwartier de Dorps-woonplannen voor Leek en Tolbert gepresenteerd. Leek en Tolbert vervullen een hoofdrol in het Westerkwartier als grootste kern van de gemeente Westerkwartier. Het heeft een belangrijke rol als plek, om te wonen, werken, recreëren en leren.

Leek bedient niet alleen een lokale woonvraag en is niet alleen een basis voor omliggende dorpen, maar vangt een deel van de regionale woonvraag op. Tolbert vervult die rol eveneens. De twee dorpen zijn inmiddels geheel aan elkaar gegroeid en als woonkern bestaat er weinig onderscheid meer. Daarom worden in de Dorps-woonplannen Leek en Tolbert door de gemeente Westerkwartier als één geheel gezien.

Er wordt in provinciaal verband in de Provincie Groningen een woonzorgbehoefte onderzoek uitgevoerd. De aldus verkregen informatie wordt gebruikt om de woonzorgvisie en woonplannen in de gemeente Westerkwartier te actualiseren.

Ouderen moeten bewust worden gemaakt om na te denken over hun toekomstige woon-zorgbehoefte. Bovendien is het rijksbeleid dat mensen langer thuis blijven wonen, al of niet met zorg en ondersteuning en/of technologische hulpmiddelen.

De gemeente Westerkwartier is een pilot gestart in een aantal dorpen met Domein Overstijgend Samenwerken (DOS), om de samenwerking tussen formele en informele zorg slimmer

en efficiënter te organiseren door mogelijk over “grenzen” te kijken. Met als doel het versterken van de sociale basis, daarbij is aandacht voor vrijwilligerswerk en ondersteuning bij subsidies, regelgeving en advies. Het is voor Tolbert interessant hoe de genoemde pilot verloopt en hieruit ideeën op te doen. Het sociaal -cultureel werk De Schans moet een belangrijke rol vervullen bij de verwerking van de uitkomsten van deze pilot.

1.5.2. Provinciale plannen

Voor Tolbert zijn door de Provincie Groningen nog geen verder concreet uitgewerkte scenario's gegeven. De provincie is enigszins terughoudend met het toestaan van het bouwen van nieuwe woningen in de dorpen zoals Tolbert. Met name in het oude centrum, vanwege de aanwezigheid van gemeentelijke monumenten en beeldbepalende panden.

Er zijn nu (2024) vergaande plannen voor de daadwerkelijke realisatie van de zogenaamde “Lelylijn”. Vooralsnog is er geen station Leek/Tolbert opgenomen in de plannen. Dat zou volgens velen wel wenselijk zijn.

VISIE

Plannen maken voor openbaar vervoer en parkeervoorzieningen als er gebouwd gaat worden in het gebied “Tolbertervaart”, en deze ter visie leggen voor inspreken. Buslijn direct naar Zuidhorn.

SPEERPUNT

Openbaar vervoer.

PLAN, IDEE, CONCRETE ACTIVITEIT

OV Bureau en Gemeente Westerkwartier. Het is wenselijk dat de bus vanuit centrum Leek altijd doorrijdt naar bushaltes in Tolbert. Directe busverbinding naar Gemeentehuis in Zuidhorn.

VISIE

Informatiebord bij de Tolbertervaart een betere uitstraling geven, een nieuw ontwerp realiseren en een update van de gegevens op het informatiebord. Bedrijven met stank en/of geluidsoverlast.

SPEERPUNT

Rust, ruimte, natuur en recreatie.

PLAN, IDEE, CONCRETE ACTIVITEIT

Gemeente Westerkwartier. Onderzoek naar verplaatsing bedrijven met stank- of andere overlast voor inwoners. Meer maatregelen en handhaving op het uitlaten van honden. Nieuw ontwerp en realisatie infobord.

Verder wordt de wens geuit zowel in als buiten het gebouw de aankleding en inrichting wat gezelliger en nog groener te maken. En het plaatsen van bijvoorbeeld enkele speeltoestellen in de nabijheid van de boerderij. Een inrichtingsplan hiervoor maken is dan wel gewenst.

Een breder gebruik voor recreatie en toerisme door de CazemierBoerderij wordt genoemd als een kans. Met het Iwema Steenhuis in Niebert en wellicht Posta7 in Tolbert, zou contact kunnen worden opgenomen om hiervoor gezamenlijk initiatieven te ontplooiën op dit gebied.

Voorts wordt de suggestie gegeven zowel de Website van Oldebert als Fredewalda als het krantje veel meer bekendheid te geven. Er moet worden voorkomen dat de CazemierBoerderij/Museum Fredewalda voor een relatief klein clubje is.

Eveneens wordt de suggestie gegeven om Museum Fredewalda elders onder te brengen en daarmee de exploitatie van de CazemierBoerderij te verhogen, doordat er dan meer verhuur- en gebruiksmogelijkheden komen. Volgens velen is het nodig dat er een ruimte bij of in de CazemierBoerderij voor de jeugd (een eigen jeugdhonk?) wordt gecreëerd, bijvoorbeeld bij de toekomstige skate/ijsbaan.

Een idee is dat er een apart computerlokaal

komt. Dan kunnen er cursussen op ICT gebied worden georganiseerd. Hiervoor hebben zich al vrijwilligers aangemeld als instructeur/begeleider/docent. Daarnaast zouden er bijvoorbeeld nog meer cursussen (bloemschikken), creatieve workshops, kaartochtenden,- middagen of -avonden, muzieklessen, meerdere theater, muziek voorstelling(en) of/een filmavond (en) gehouden kunnen worden. De suggestie wordt gegeven om alleen de zalen te verhuren met een eigen consumpties en catering mogelijkheid door de huurder, voor een receptie en/of feest.

Het aansluiten bij de jaarlijkse feestweek van Tolbert en bijvoorbeeld de braderie op het terrein van het Dorpshuis te laten plaatsvinden is een mogelijkheid die wordt genoemd.

Meer activiteiten betekent echter wel dat er meer vrijwilligers, naast een professioneel beheer, moeten zijn om alles te bemensen. Zeker wanneer het gaat om jeugdactiviteiten moet de jeugd er meer bij betrokken worden. Mensen moeten daartoe meer persoonlijk benaderd worden.

Tijdens de keukentafelgesprekken hebben enkele inwoners zich spontaan aangeboden om als vrijwilliger of begeleider op te treden of incidenteel een project te willen doen. De CazemierBoerderij kan voor andere doeleinden gebruikt worden, zodat er mensen van buitenaf aange-



trokken worden. Kortom, de CazemierBoerderij moet (nog) beter gepromoot worden.

De wens om een eigen plek voor de jeugd te creëren komt regelmatig terug, bij andere onderwerpen. Een plek waar bijvoorbeeld een zitbank staat, een groot scherm aanwezig is met een beamer (bioscoop), waar tv gekeken kan worden, waar de jeugd aan karaoke kan doen, waar een flipperkast, pooltafel staat. Dit heeft verschillende voordelen: het brengt de jeugd samen, er is minder kans op overlast en lawaai, het geeft de mogelijkheid tot verjonging voor het vrijwilligers team en het voortbestaan van het dorpshuis wordt daarmee gegarandeerd.

Daarnaast wordt de suggestie gegeven om een jeu-de-boules baan aan te leggen en dege- ne die suggestie doet, (bestuurslid Jeu de Boules club) wil zich daar voor inzetten.

Een andere suggestie is het vestigen van een sociaal loket in de CazemierBoerderij, in overleg met de gemeente Westerkwartier en met hulp van Sociaal werk De Schans zou realisatie van een dergelijk loket wellicht mogelijk zijn.

Conclusies

De CazemierBoerderij dient nog meer dan thans het geval is een centrale rol te spelen in het dorp Tolbert, op zowel sociaal-maatschappelijk als cultureel gebied. Nog meer samenwerking met de basisscholen is een wens.

Om dit te bewerkstelligen en verder op haalbaarheid te kunnen toetsen kunnen de door de inwoners/verenigingen tijdens de keukentafelgesprekken aangedragen suggesties dienen. Veel van de genoemde suggesties kunnen wellicht op korte termijn al worden gerealiseerd.

2.2. Gezinnen, scholen, kinderopvang, woningen, zorg en welzijn.

Deelnemers aan de keukentafelgesprekken geven aan dat het dorp aantrekkelijk moet zijn voor jonge gezinnen zodat het dorp niet verouderd en leegloop wordt voorkomen.

De beide basisscholen in Tolbert (De Beelen en De Regenboog) zijn erg belangrijk voor de leefbaarheid van het dorp.

Een goede kinderopvang is eveneens van groot belang, nabij de basisschool De Beelen is deze al aanwezig en van hieruit wordt er voor de kinderopvang samengewerkt met de basisschool De Regenboog. Ook is er een kinderopvang mogelijkheid bij HappyKidzzz in de Hoofdstraat in Tolbert.

Als er nieuwbouw van woningen wordt gepleegd, moet de capaciteit van de basis scholen en kinderopvang hier wel op worden aangepast.

Vooralsnog lijkt, volgens informatie van Quadraten, dit niet op problemen te stuiten omdat er voldoende capaciteit aanwezig is bij de huidige basisscholen in de directe omgeving. Wel is het zo dat er zich meer en meer leerlingen uit de wijk Oostindie zich inschrijven op de basisschool De Regenboog. Het probleem is niet de capaciteit van de scholen maar het tekort aan vakbekwaam personeel. Dat is echter een landelijk probleem.



De verschillende huidige (2023) woonwijken van Tolbert:
De Linde, Centrum, Sintmaheerd Noord en Zuid.

Het zou gewenst zijn dat er meer verbinding komt tussen de bewoners van het centrum en de andere woonwijken. Nader onderzoek zou kunnen opleveren hoe hier invulling aan kan worden gegeven.

Tolbert heeft aantrekkingskracht om er te wonen, zowel voor de lokale bewoners als voor nieuwe inwoners. Het is een prachtige omgeving, omringd door natuur, prachtig coulisselandschap, veel wandel- en fietsmogelijkheden.

Woningbouw speelt een belangrijke rol bij de leefbaarheid. Er is behoefte aan betaalbare huur – en koopwoningen/appartementen voor starters en senioren. Om jongeren te kunnen behouden en doorstroming van senioren (scheve woningmarkt) op gang te kunnen brengen, is het belangrijk om voldoende woningen/appartementen beschikbaar te hebben in de komende jaren.

Als de woonwijk Oostindie in Leek over een paar jaar (2026?) is afgerond qua bouwactiviteiten zal er door de gemeente Westerkwartier gezocht gaan worden naar nieuwe bouwlocaties voor de realisatie van woningen. De gemeente Westerkwartier heeft medio oktober 2023 het Woonplan voor Leek en Tolbert gepresenteerd.

In dat Woonplan worden locaties aangegeven waar woningbouw zou kunnen worden

gepleegd. De totale behoefte in de komende jaren (2023 – 2033) ligt tussen de 1500 – 1700 woningen. In het woonplan wordt o.a. de verplaatsing van de scholengemeenschap RSC De Borgen en sportverenigingen “Rodenburg” naar de locatie “Tolbertervaart” beschreven.

De vrijkomende locaties, bij de verplaatsing van scholen en sportverenigingen kunnen worden benut om woningbouw te realiseren. Het bebouwen (inbreiden) van locaties die o.a. vrijkomen door verplaatsing van de huidige functies wordt als zeer positief ervaren.

Vanuit het dorp is aangegeven dat het belangrijk is om genoeg aanbod beschikbaar te hebben. Er is nu een tekort aan betaalbare woningen: vrijstaand, 2/1 kap en rijen woningen, zowel in koop als huursegment en levensloop bestendig.

Een wens is dat er sociale – huurwoningen door Wold & Waard met een zeer energiezuinig label worden gebouwd in de beoogde bouwlocatie “Tolbertervaart” en andere inbreidingslocaties. En dat deze mogelijkheid, zoals dat destijds is gedaan, bij de woonwijk “Oostindie” geschiedt door een raadsbesluit vanuit de gemeente Westerkwartier. Van belang is dat Wold & Waard gestaag verder gaat met de verduurzaming van hun huidige woningbezit.



10 TOLBERTERVAART NOORD

Dit gebied is zowel door bewoners als gemeente aangewezen als potentiële locatie. De locatie geldt ook als zoekgebied voor nieuwe sport- en onderwijsvoorzieningen - die ruimte is er dus niet voor wonen. De locatie geldt als aanvulling op binnendorps ontwikkelen. Opgeteld is er ruimte voor 250 kavel/tweekappers of ruim 500 woningen in een gemengd programma.

10+ TOLBERTERVAART ZUID

Een controversiële locatie, vooral vanwege het verschil tussen antwoorden van bewoners van Leek en Tolbert. Tolbertenaren zijn veel vaker tegen en minder vaak voor het gebruiken van deze uitleglocatie. Is wel een gebied dat eerder is onderzocht, op lange termijn kan dit weer in beeld komen. Aanvullend 200 tot bijna 400 woningen.

De woonplannen worden gebaseerd op verschillende scenario's en op basis van diverse bevolkingsprognoses. Daarbij moet bij het bouwen zeker rekening worden gehouden met de toename van het aantal personen met dementie en de vergrijzing.

Een duidelijke wens is, kleinschalige woonwijken, waarbij het dorpse karakter wordt behouden, auto's te gast zijn en parkeren op eigen terrein plaatsvindt. De charme van Tolbert is het landelijke karakter, dat moet blijven vinden velen. In de wijken, maar zeker de "Tolbertervaart" is groen een middelpunt waar kinderen kunnen spelen en iedereen er kan wandelen. Er moeten voldoende voorzieningen komen om even te kunnen zitten op een bankje, om te genieten van de omgeving.

Qua duurzaamheid moet opgewekte energie kunnen worden opgeslagen in centrale of individuele batterijen. De gemeente Westerkwartier zou hier een rol in kunnen spelen, door onder andere voorlichting hierover te geven en de aanschaf ervan te stimuleren door subsidies.

Een punt van aandacht bij de aanleg van (nieuwe) infrastructuur is voorbereiding en voorzieningen voor regenwaterinfiltratie, waterafvoer, maar eveneens watervoorzieningen bij droogte. En daarnaast een laadpalenplan, gezien de toename van het aantal elektrische voertuigen.

In de keukentafelgesprekken wordt aangegeven dat kinderen buiten op straat moeten kunnen spelen; er moeten nog wat meer spelattributen voor de leeftijd 6 tot 12 jaar komen. De al aanwezige speelplaatsen, als dat nog niet het geval is, moeten worden voorzien van een rubberen of dergelijke bodem en geen zand of klei ondergrond. Dat geldt natuurlijk niet voor de natuurspeelplaatsen.

De speelplaatsen moeten worden voorzien van bankjes en afvalbakken voor de begeleiders van de kinderen. En dat deze afvalbakken regelmatig worden geleegd en bankjes worden schoongemaakt.

Conclusies

Om de leefbaarheid binnen het dorp Tolbert te behouden, zijn een aantal voorzieningen van cruciaal belang. Daarbij dient gedacht te worden aan basisscholen, kinderopvang, diversiteit aan woningbouw, groen in de wijk en duurzaamheid. In de tijdsplanning zijn overleg mogelijkheden aangeven.

2.3. Verenigingsleven

In de keukentafelgesprekken werd duidelijk dat rond het thema verenigingen geen echte hele grote problemen spelen in Tolbert. Zo wordt het 'probleem' in andere dorpen om kader (vrijwilligers en bestuurders) te vinden, in Tolbert niet, behalve bij enkele verenigingen, in die mate herkend. Hoewel het vinden van vrijwilligers en bestuursleden in de nabije toekomst wel een probleem gaat worden, gezien de leeftijd van de meeste vrijwilligers en bestuursleden en de bereidheid van jongeren om toe te treden als bestuurslid of zich in te zetten als vrijwilliger.

Vroeger was dat vooral de toneel-, de sport- en de muziekvereniging; tegenwoordig is niet alleen het aanbod veel breder, maar is vooral de vraag zeer divers. Sport staat in dit verband niet alleen voor gezondheid en fitheid, maar eveneens voor sociale cohesie.

Meermalen wordt opgemerkt dat de basisscholen betrokken moeten worden bij de verenigingen, CazemierBoerderij en hun activiteiten.

Een aantal inwoners en organisaties geeft aan dat er beter kan worden samengewerkt tussen deze organisaties.

Uitnodigingen per mail verzenden is een goed ding, evenals een mailbericht als er nieuws op de Websites wordt geplaatst.

Daarnaast moeten de verenigingen meer samenwerken, in ieder geval bestuurlijk. Wellicht met één gezamenlijke website en activiteiten kalender.

Conclusies

Om beter samen te werken en onderling te communiceren, zouden verenigingen hun bestuurlijke krachten kunnen bundelen, bijvoorbeeld door het maken van een gezamenlijke website waar in één oogopslag de activiteiten van de aangesloten verenigingen zijn te lezen. Samenwerking met basisscholen is nuttig voor de toekomst van de verenigingen en in het verlengde daarvan de CazemierBoerderij.

Oldebert kan tezamen met de CazemierBoerderij bijeenkomsten plannen om met de verenigingen afstemming te plegen.

2.4. Dorpsnieuws, PR en rol Oldebert

Er is overduidelijk behoefte aan informatie over wat er gaande is in het dorp en het Dorpshuis CazemierBoerderij. Met grote regelmaat wordt door de deelnemers aan de “keukentafelgesprekken” gezegd dat er meer “verbinding” moet komen tussen de verschillende websites en informatie over activiteiten die wordt verspreid.

Wat PR betreft staat Tolbert o.a. door: De Postwagen, Posta7, HJC Manege, CazemierBoerderij redelijk goed op de kaart; deze hebben in-

middels voor veel positieve PR voor Tolbert gezorgd.

De Vereniging van Volksvermaken Tolbert heeft in het verleden heel vaak, onder meer via oudejaarstunts zorggedragen voor positieve PR voor het dorp Tolbert.

Oldebert vereniging van Dorpsbelangen is bij veel inwoners en organisaties redelijk bekend. Maar het aantal leden (ongeveer 290 in 2023) is ten opzichte van het aantal huishoudens (ongeveer 2000) toch laag te noemen.

Oldebert moet nog meer de publiciteit zoeken en op die manier bekend maken wat zij zoal doet in het dorp Tolbert. Op die wijze wellicht (nog) meer nieuwe leden werven. Het (laten) ontwikkelen van een app voor digitale communicatie is hierbij een goede mogelijkheid.

Er wordt door Oldebert op gewezen dat er een mogelijkheid is een financiële bijdrage (onder voorwaarden) aan te vragen uit het zogenaamde Dorpsbudget door inwoners, verenigingen en/of collectieven uit Tolbert. De aanvraag kan worden gedaan via een formulier dat is te downloaden op de website van Oldebert. www.oldebert.nl

Conclusie

Oldebert moet frequenter de publiciteit zoeken en publicaties in kranten plaatsen met als doel meer aandacht voor het werk van Oldebert, en om meer leden te krijgen. Daarnaast is het laten ontwikkelen van een app een goede manier om naast publicatie in kranten en de website nog een communicatiemogelijkheid te hebben.

Het contact dat Oldebert met de gemeente Westerkwartier heeft op bestuurlijk en ambte-

lijk niveau is noodzakelijk en tevens nodig voor de onderlinge contacten tussen verenigingen. In de tijdsplanning is aangegeven wanneer dit gepland is.

2.5. Verkeersveiligheid

Tijdens de keukentafelgesprekken hebben diverse aanwezigen enkele punten aangegeven die onveilig of onoverzichtelijk zijn in Tolbert. Met name wordt genoemd de oversteek voor voetgangers van de Oldebertweg naar het nieuwe Gezondheidscentrum.

Een zebra-pad ter plaatse is verkeers technisch geen goede optie, volgens de verkeersdeskundige van de gemeente Westerkwartier, maar een andere voorziening waardoor voetgangers veiliger bij het Gezondheidscentrum kunnen komen is zeker gewenst.

Het kruispunt Schoollaantje – Zuiderweg – Hoogstraatje wordt als knelpunt genoemd. Het idee hiervoor is, verkeersremmende maatregelen te treffen bijvoorbeeld door drempels of bloembakken op de rijweg te plaatsen. Verder wordt de suggestie gedaan sfeervolle lantaarnpalen te plaatsen in het Hoogstraatje.

De bocht in de weg bij de ijsbaan (Oldebertweg) wordt als gevaarlijk ervaren, wellicht moet hier de toegestane snelheid van 50 km nog verder worden verlaagd.

In het algemeen wordt gevraagd om meer drempels aan te brengen in zogenaamde 30 km gebieden.

Verder wordt er aandacht gevraagd voor de toegang vanuit de Pastoor Hopperlaan naar de Auwemalaan, hier is het tijdens de ochtend - en avondspits moeilijk om als voetganger en fietser

over te steken en om de Auwemalaan op te rijden met de auto.

Er wordt aangegeven dat er stelselmatig te hard wordt gereden in de Hoofdstraat, de zijstraten van rechts van de Hoofdstraat zijn onoverzichtelijk. De doorstroming van het verkeer is hier een knelpunt.

In de afgelopen jaren zijn De Postwagen, Posta7 en de HJC Manege erg gegroeid en zijn er aanmerkelijk meer verkeersbewegingen. Dit punt vergt aandacht en oplossingen vanuit de gemeente Westerkwartier.

Als de nieuwe woonwijk, scholengemeenschap en sportvoorzieningen worden gebouwd aan de "Tolbertervaart" moet de infrastructuur in de Hoofdstraat worden aangepast met verkeersmaatregelen. Zoals drempels en wegversmallingen aanleggen en een andere route voor uitgaand verkeer aangeven.

Een suggestie wordt gegeven om een flitspaal te plaatsen, zoals op de Lindensteinlaan en Auwemalaan in Leek is gebeurd.

De oversteek Leuringslaan - Oldebertweg wordt als zeer gevaarlijk en onoverzichtelijk ervaren o.a. door de aanwezigheid van bosjes en de haakse bochten in het fietspad ter plaatse.

Gezondheidscentrum Oldebertweg Tolbert.



De verlichting bij de begraafplaats wordt genoemd als onvoldoende en daardoor eng om er langs te fietsen.

De bocht in de Leuringslaan ter hoogte van Fietsenwinkel de Vries is erg gevaarlijk. Deze bocht zou volgens enkelen eigenlijk moeten verdwijnen.

Het fietspad bij de Boskamp is niet duidelijk aangegeven. Daardoor komen er soms fietsers op de rijweg Auwemalaan terecht in plaats van op het fietspad aan de Auwemalaan.

Conclusies

Oldebert moet samen met de gemeente Westerkwartier een oplossing zoeken voor de hiervoor genoemde gevaarlijke verkeerssituaties. Dit kan bijvoorbeeld door het houden van een onderzoek en het maken van een Verkeersplan. In de tijdsplanning is aangegeven wanneer een overleg is gepland.

2.6. Jeugdvoorzieningen

Tijdens de keukentafelgesprekken en de bewonersavond komt naar voren dat de inwoners van Tolbert veel belang hechten aan goede voorzieningen voor de jeugd. En dat de CazemierBoerderij naast Posta7 hierin in zou kunnen voorzien.

Voorbeelden die zijn genoemd: aanleggen van een skatebaan, een pannakooi of/een basketbalveld voor de wat oudere jeugd.

Conclusie

De jeugd uitnodigen om suggesties en of plannen in te dienen en daarvoor een subsidie/ bijdrage te verstrekken om suggesties waar te kunnen maken.

2.7. Onderhoud wegen, fietspaden, trottoirs en groen

Tijdens de keukentafelgesprekken en de bewonersavond komt naar voren dat het onderhoud van sommige wegen, trottoirs en fietspaden wat te wensen overlaat. De gemeente Westerkwartier heeft in 2023 een rapport laten verschijnen 'Kwaliteitsmonitoring Beheergroep Groen'. Hierin is een inventarisatie gemaakt van enkele van de eerder genoemde onderwerpen.

Enkele voorbeelden die zijn genoemd: De trottoirs aan de J. Tuintjerstraat zijn vaak gevaarlijk omdat door de wortels van de daar aanwezige bomen er tegels omhoog komen. Ondanks dat de gemeente Westerkwartier dit een aantal keren per jaar hersteld is dat helaas niet afdoende gebleken.

Verder speelt in deze straat dat er veel naalden van de bomen afvallen die voor diverse overlast en verstoppingen van het riool zorgen. Overigens speelt het probleem van bladeren en bijvoorbeeld afvallende eikels eveneens bij bomen op andere locaties, bijvoorbeeld aan de Boskamp.

Een suggestie is op diverse plaatsen bankjes te plaatsen, waar even kan worden gerust en genoten van de mooie omgeving. En deze plaatsen te voorzien van afvalbakken.

Er moeten nog meer fietspaden komen naar de voorzieningen buiten de nieuwe wijken.

Nog wat meer bomen en struiken planten bij nieuwbouw. De Houtsingelsstructuur behouden en versterken, bomen houden immers CO₂ vast. Bij de Poiesz supermarkt nog een paar bomen en/of hogere struiken erbij geeft meer uitstraling en groenbeleving.

De schelpenpaden regelmatig onderhouden door de Gemeente Westerkwartier is een punt dat zeker aandacht verdient.

Het niet aanwezig zijn van een trottoir van de Oldebertweg bij de begraafplaats naar de bushalte bij appartementencomplex De Linde in Tolbert wordt als een gemis gezien, omdat men nu op het fietspad moet lopen. Dat kan met de huidige snelle fietsen (E- Bike, Fat Bike etc.) tot gevaarlijke situaties leiden. Lopen vanuit Tolbert naar Leek gaat eveneens gedeeltelijk over fietspaden, dat is op zich een ongewenste en niet veilige situatie.

Het aanleggen van meer (bewegwijzerde) wandelroutes in het buitengebied is een wens die veel wordt genoemd.

Het wordt als jammer ervaren dat niet meer via het Holmerpad/Zandhoogte kan worden gewandeld omdat er nieuwe eigenaar/bewoners zijn, die het recht van Overpad anders invullen en er op hun terrein loslopende (gevaarlijke) honden zijn.

Het aanleggen van een betere fietsgelegenheid tussen centrum Tolbert via de Hoofdstraat naar de rotonde en bushalte bij de Midwolderweg en dan naar de A7 is een grote wens, met betere verlichting op deze weg.

Vanuit het centrum van Tolbert naar Leek de lantaarnpalen beter laten schijnen op de aanwezige fietspaden. Een aantal bewoners van de Mensumaweg richting Oldekerk wil graag verkeersremmende maatregelen omdat op deze weg veel auto's te hard rijden.

Conclusie

De hiervoor genoemde op- en aanmerkingen/wensen van de inwoners zullen door Oldebert,

om de haalbaarheid daarvan te kunnen toetsen, worden meegenomen in het overleg met de gemeente en in het verlengde daarvan bij het opstellen van een verkeersplan door de gemeente Westerkwartier.

2.8. Openbaar vervoer

Er blijft behoefte aan de huidige busverbinding, de handhaving van de bushalte bij de woonwijk de Linde is gerealiseerd door een actie van de inwoners van die wijk en die actie is toentertijd door Oldebert ondersteund.

De bus gaat niet altijd vanuit het centrum Leek door naar Tolbert, met als gevolg dat men eerst lopend of met de fiets naar de bushalte scholengemeenschap aan de Lindensteinlaan te Leek of Midwolderweg moet gaan, terwijl er wel bushaltes zijn bij garage Smidts (halte rotonde Tolbert) en woonwijk De Linde (halte Bousema-laan). Maar er gaat wel een bus richting Oostindie en die bedient op die manier een groot stuk van Tolbert namelijk Sintmaheerdt midden en zuid.

De frequentie van het huidige openbaar vervoer wordt als goed ervaren. Dit moet wel zo worden gehouden zodat de voorzieningen elders in de omgeving en de stad Groningen bereikbaar blijven.

Geen directe busverbindingen naar bijvoorbeeld Zuidhorn wordt door sommigen als een gemis ervaren, voor bezoek aan het Zonnehuis maar eveneens als in de nabije toekomst het gemeentehuis voor alle inwoners van Tolbert in Zuidhorn wordt gevestigd.

Wel moet er natuurlijk worden nagedacht over openbaar vervoer en parkeervoorzieningen, als de woonplannen en het verplaatsen van de scholengemeenschap en de sportvereni-

gingen, in het gebied “Tolbertervaart” worden gerealiseerd.

Hoewel er een bushalte is bij Garage Smidts aan het begin van de Auwemalaan wordt het toch als een gemis ervaren dat er geen bushalte is in het centrum van Tolbert. Maar anderen zien dat weer als mogelijke overlast omdat de wegen in het centrum hier zeker niet op berekend en uitgevoerd zijn, en de afstand van het centrum Tolbert naar de bushalte bij garage Smidts gering is. Wel zijn er bushaltes bij De Beelen, Weth. Iwe Hutstraat en Beetke van Rasquertstraat die door veel inwoners van Tolbert worden gebruikt.

Conclusies

Plannen maken voor openbaar vervoer en parkeervoorzieningen als er gebouwd gaat worden in het gebied “Tolbertervaart”, en deze ter visie leggen voor inspreken.

Overige hiervoor genoemde wensen met betrekking tot bushaltes/busverbinding met Zuidhorn worden voorgelegd aan de gemeente c.q. het OV.

2.9. Rust, ruimte, natuur en recreatie

Rust, ruimte en natuur zijn voor de inwoners van Tolbert zeer belangrijk voor de leefbaarheid. Juist de combinatie van de verschillende onderdelen

tezamen zorgt ervoor dat de inwoners hier prettig wonen. Grote veranderingen hierin hebben zeker geen grote prioriteit bij de inwoners van Tolbert.

Er zijn inwoners die graag het huidige cultuurhistorisch landschap bij de Tolbertervaart willen behouden. Maar er zijn eveneens veel voorstanders van het realiseren van woningen in het gebied “Tolbertervaart” omdat het een van de weinige mogelijkheden is voor uitbreiding.

Een grote wens van velen is dat de boomwandenstructuur en het coulisselandschap die er nu zijn gehandhaafd blijven en dat deze, mocht er worden gebouwd op deze locatie, het huidige landschap zorgvuldig worden ingepast in het te maken stedenbouwkundig en landschappelijk plan.

De omgeving van de Tolbertervaart dient volgens velen behouden te blijven als wandel en “uitloopgebied” en hier zou een groene buffer moeten komen tussen de oude - en de geplande nieuwe woonwijk “Tolbertervaart” c.q. voorzieningen, zoals scholen en sportaccommodaties, met een wandel - en fiets verbinding naar het “centrum” van het dorp Tolbert.

Het is met name een wens van De Zijlen dat als er op de locatie “Tolbertervaart “ wordt gebouwd, er rekening wordt gehouden met de huidige aanwezige gebouwen en voorzieningen van deze stichting bij de inpassing van de nieuwe bouwplannen.

Het ‘Tolberter Tochtje’ is een voorbeeld van een mooie wandeling door enkele verschillende natuurgebieden en woonwijken van Tolbert. Het IVN heeft een plan voor een natuurroute in en om Tolbert. Daar zou een koppeling kunnen plaatsvinden met het ‘Tolberter Tochtje’. Meer



Bushalte De Linde Tolbert.

wandelroutes kunnen worden uitgezet om de woonkernen meer met elkaar te verbinden.

Het informatiebord bij de Tolbertervaart kan wel een betere uitstraling krijgen, wellicht een nieuw ontwerp realiseren en een update van de gegevens op het informatiebord.

Een aantal inwoners vindt het een goed idee om een mountainbike route aan te leggen in de nabijheid van de Tolbertervaart.

Een terugkerend probleem is dat er rondom de kerk van Tolbert veel hondenbezitters zijn die hier hun hond uitlaten maar de uitwerpselen niet opruimen, hier zou volgens velen meer toezicht, handhaving en verbods- voorzieningen moeten komen. Maar het blijft natuurlijk in eerste instantie een plicht voor de eigenaren van de honden.

Er zijn bedrijven gevestigd aan de Tolbertervaart die regelmatig “stankoverlast” veroorzaken. Hier zou meer handhavend tegen moeten worden opgetreden en wellicht moeten de huidige vergunningen worden aangepast. Verplaatsing van deze bedrijven naar bijvoorbeeld Industrie-terrein Leeksterveld door de gemeente Westerkwartier zou onderzocht moeten worden.

De A7 autosnelweg geeft bij sommige wind-richtingen geluidsoverlast voor inwoners, vooral in het centrum Tolbert. Het aanbrengen van geluidswerende voorzieningen zou hiervoor een oplossing zijn.

Conclusie

De gemeente wordt verzocht of het mogelijk is meer toezicht en handhaving op het uitlaten van honden te gaan houden, met name op het punt van het niet opruimen van uitwerpselen. Genoemd wordt onder meer het gebied

rondom de kerk in Tolbert. Wellicht dat er een hondenuitlaatveldje kan komen.

Met betrekking tot bedrijven die zijn gevestigd aan de Tolbertervaart en die regelmatig “stankoverlast” veroorzaken, moet meer handhavend worden opgetreden; wellicht moeten de huidige vergunningen worden aangepast en/of kan verplaatsing van deze bedrijven naar bijvoorbeeld Leeksterveld onderzocht worden.

Werkgroepleden Dorpsvisie

Bestuursleden Oldebert:

Mevr. A. van Wijk
Dhr. Y. Faber
Dhr. B. de Boer
Dhr. F. Dijkstra
Dhr. M.W.S. Weerd, auteur en samensteller
Dorpsvisie
Mevr. S. Everink notuliste

De onderstaande personen hebben eveneens input geleverd:

Dhr. J. Engels
Dhr. G. Hadders
Dhr. S. Cazemier
Dhr. L. Mulder
Dhr. O. Mulder
Dhr. P. de Vries

Verder hebben ook input geleverd en op die wijze meegewerkt aan de totstandkoming van de Dorpsvisie:

- De Gemeente Westerkwartier.
- Leerlingen, Leerkrachten en Ouderraad van Basisscholen 'De Beelen' en 'De Regenboog'
- Wold & Waard Leek
- De Zijlen Tolbert
- Diverse inwoners, verenigingen en organisaties uit Tolbert
- De Plaatselijke Commissie van de Kerk in Tolbert.
- Het Bestuur van Dorpshuis Cazemier-Boerderij en Museum Fredewalda